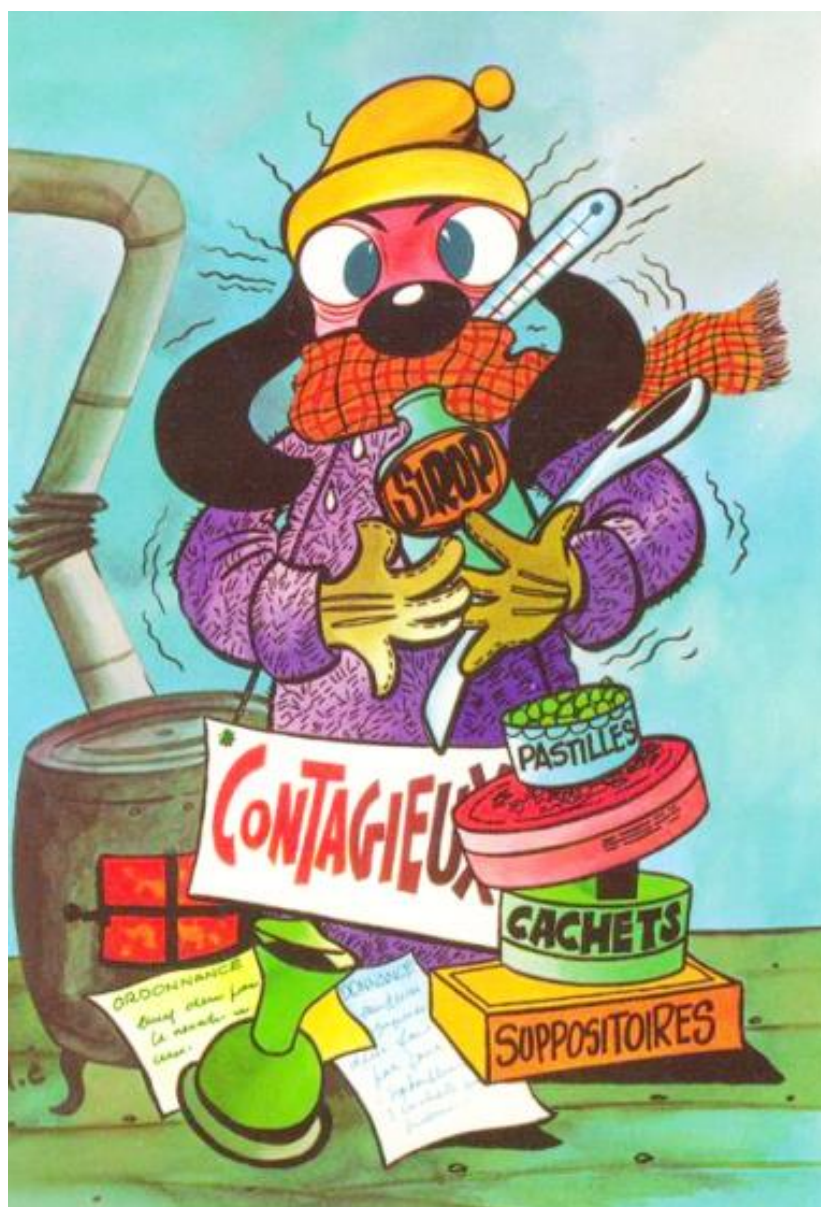


PhilAix Contact



Association Philatélique du Pays d'Aix

Résidence Val Saint-Jean - D - 39 Avenue Jules Ferry - 13100 Aix-en-Provence

Courriel : contact@philatelie-aix.fr

Site internet : <http://philatelie-aix.fr>

EDITO

Un édito pour quoi faire ? Un édito pour quoi dire ? Rien ne s'est passé depuis 15 mois ! Et pourtant nous n'avons pas cessé de travailler, différemment certes, mais toujours présents. Nous avons mis l'accent sur les relations téléphoniques et les visites « autorisées » bref nous avons « fait de la philatélie autrement ».

La plupart d'entre vous ont reçu un coup de fil de Charles Grimaldos, notre docteur administrateur. C'est une excellente initiative que vous avez appréciée. Le lien social a été maintenu.

Le Service Fournitures a fonctionné sans problèmes grâce à Christian Auguste et Henri Pollastrini. Seul le Service des carnets d'Echanges a été interrompu pour l'année 2020-2021.

Nos dernières manifestations prévues (Nuit des Musées et Germain Nouveau) ayant été un fiasco financier faute de trouver un lieu ouvert pour une parution officielle, nous ne sommes pas prêts d'en créer d'autres.

Les manifestations habituelles ont été supprimées : Congrès et expo PhilexFrance de la FFAP, Salon d'Automne et de printemps, Congrès et expos en région PACA.

La Fête du Timbre 2020, reportée en septembre, s'est déroulée de manière « intime ». Il est à craindre qu'il en soit de même pour celle de 2021.

Quant à *La Poste*, ça bouge toujours :

- 1. Vers une suppression du timbre rouge,**
- 2. Suppression graduelle du timbre isolé par le remplacement de mini-feuilles,**
- 3. Augmentation de timbres autocollants en carnets que pour ma part je trouve quelconques. En voici les derniers exemples : « mon spectaculaire carnet de timbres – grattez ici », « empreintes d'animaux », mosaïque de paysages », « tissus fleuris pour messages délicats – motifs de fleurs »...,**
- 4. L'héliogravure reprend de l'importance dans le nombre d'émissions de timbres...**

Bref l'avenir ne se présente guère radieux ! La philatélie n'est plus le loisir ou le hobby du 21^{ème} siècle et la pandémie de la COVID-19 est en train de lui donner le coup de grâce !

Mais il y a encore de beaux timbres comme « **le bicentenaire de la mort de Napoléon 1^{er}** » gravé par Sophie Beaujard et dorure à chaud ainsi que des originaux comme « **le groupe Bel depuis 1865** » dont la forme triangulaire rappelle les portions de fromages de « la Vache qui Rit ».



Mais **l'espoir** nous reste chevillé au corps car nous espérons reprendre nos permanences du Pont de l'Arc fin mai si toutes les autorisations sont obtenues et le repas amical peut-être début juillet sinon dès que l'on pourra.

Portez-vous bien et tenez-vous prêts à faire la fête quand le temps d'avant reviendra....



.... Le LYS, qu'il s'agisse du Lys blanc, du Lys rouge ou bien du Lys d'Or de Provence il symbolise la sagesse, **l'espoir** et le courage

Yvon ROMERO

Fresque « Marianne »

La mairie de **La Seyne sur Mer** a lancé une opération d'embellissement de la Ville par des fresques monumentales sur les murs aveugles.

La première a été **la Marianne sur une façade de la rue Ramatuelle**. Il s'agit d'une opération lancée par Majid Cheikh, fondateur et directeur du théâtre « L'Impasse » réalisée par **le graffeur Snake**.

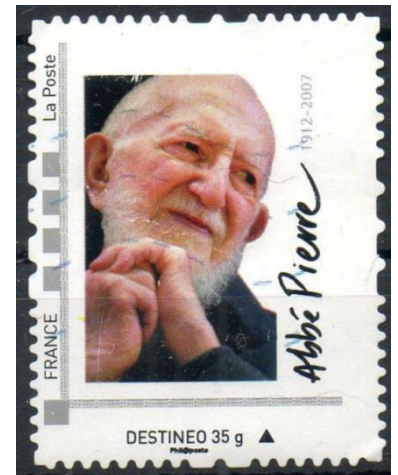
D'autres fresques suivront comme un dessin de Vasarely attendu sur la façade de la Mairie.

Snake est un artiste toulousain autodidacte. C'est en 1989 qu'il commença à surfer sur diverses disciplines urbaines de la culture Hip-Hop, danse et graffiti dans lesquelles il a trouvé une véritable racine artistique et humaine. Touche à tout, il a exploité toutes les formes d'expression classique que lui offrait ce moyen d'expression. Le désir de rencontre et de découverte spécifique au graffiti, lui a permis de voyager à travers le monde. Aujourd'hui, professionnel depuis 2000, Snake travaille sur divers projets sous diverses formes, avec de grandes collaborations institutionnelles, cabinets d'architectes ainsi qu'avec des marques comme : BMW, Cadillac, Adidas, Xbox, Quicksilver, Samsung, Ford, Audi, Virgin, Renault, CGR, Orange, EDF, East Pack, Fiat, Toyota...



(photo prise par Arnaud Ravazzola)

Humour



LA Philatélie aixoise est présente...

courrier | vos réactions, pourquoi, comment

Votre opinion

10 Timbres magazine Juin 2021

Affranchissement de fortune inconnu

Abonné à *Timbres magazine* depuis des années, je lis régulièrement la grande majorité des articles. Je vous contacte à propos de la suite d'articles rédigés par Bertrand Sinais sur les «Affranchissements de fortune» publiés depuis janvier 2021. J'ai une lettre du département de l'Ain oblitérée de Thoissey le 10 juillet 1940. Il n'y a aucun timbre mais elle porte une griffe rectangulaire «Taxe perçue en numéraire». Au verso figure simplement un cachet rond d'arrivée à Voiron.

Michel Monicard

Cette série d'articles a pour but de dresser un répertoire des marques de fortune de l'été 1940. Il n'est bien sûr pas exhaustif et je suis très heureux que des lecteurs – et vous êtes le premier – signalent des marques jusque là inconnues.

Bertrand Sinais



HISTOIRE POSTALE

1870/1871/ *la Poste pendant le Siègle de Paris*

Les parisiens assiégés se débrouillent : Passe-droits et resquilles

Charles GRIMALDOS

Du 19 septembre 1870 au 23 janvier 1871, les parisiens assiégés par les prussiens vont vivre un blocus et un confinement éprouvants, synonymes pour beaucoup d'entre eux de privations, de solitude, de froid, d'angoisse des bombardements... mais le plus insupportable aurait été de ne pas pouvoir communiquer avec leur famille en province : une solution leur est proposée par l'administration postale qui organise la première poste aérienne par « ballons montés », c'est-à-dire pilotés par un aéroplane.

Sur les 67 ballons ayant franchi par les airs les lignes ennemies, seuls 56 ont transporté des sacs postaux officiels.

Après la réussite des vols du « NEPTUNE » et du « VILLE de FLORENCE », des décrets sont pris le 26 septembre réglementant ce nouveau moyen de transport du courrier : les parisiens devaient en principe déposer leurs lettres pour la province ou l'étranger avec la mention « par ballon monté » dans les boîtes des bureaux de quartier de Paris, ou ceux des bureaux intra ou extra muros.

C'est un succès mais la charge des ballons est limitée ! Rapidement le système est saturé... Le courrier s'accumule, reporté pour les ballons suivants... Mais le français est débrouillard, et le recours aux combines ne lui fait pas peur !

I. Les passe-droits : **le cachet Paris SC**

Les décrets de septembre 1870 avaient suspendu les franchises et les envois recommandés :

Toutes les lettres, de moins de 4 g, devaient être affranchies à 20 centimes pour la France et l'Algérie, de 30 à 80 c pour l'étranger, les cartes-poste à 10 c.

Pourtant **début octobre 1870, un cachet rouge fait son apparition au bureau central du Louvre : le cachet Paris SC (1ère date connue du 5 octobre).**



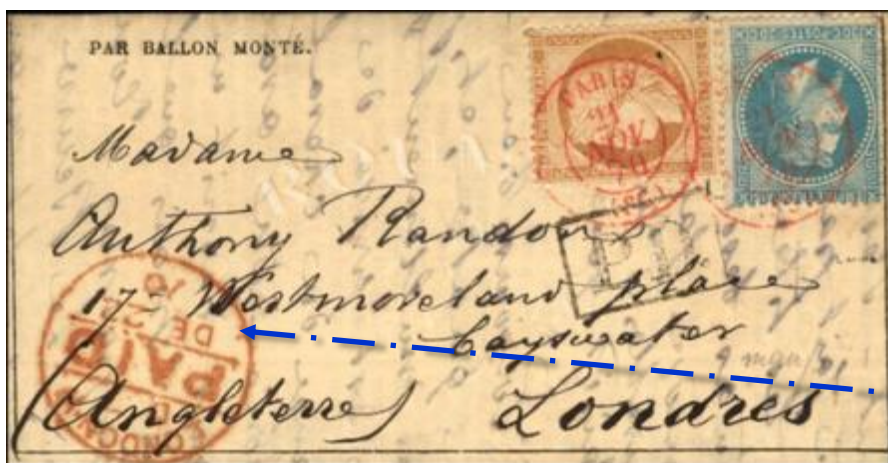
Ce cachet était apposé sur les correspondances déposées par **des (hauts) fonctionnaires ou des proches du gouvernement**, affranchies normalement. Il désignait le courrier « **recommandé** » à l'aéroplane, placé dans un sac spécial qu'il ne faudrait sacrifier qu'en dernier recours (jeter par-dessus bord !) en cas de risque d'écrasement au sol ou de chute dans les lignes ennemies.

Il garantissait un départ par le prochain ballon et une distribution rapide après l'atterrissage. Ce cachet reste encore une énigme : quelle est la signification des lettres SC ? **Service Central, Section des Chargements, ou alors ...Section des Combinards !**

Il est toujours frappé en rouge sur le timbre (il en existerait un exemplaire en noir, non retrouvé...) et rarement une deuxième fois sur le recto de la lettre.

.....

En voici quelques exemples :



(1), Cachet PARIS SC du 21 novembre 70 / N° 29 +36 sur Lettre Journal « la Gazette des Absents » N°9 pour LONDRES. Cachet d'arrivée au recto à LONDRES le 22 décembre 70. Courrier transporté par le ballon « Le JACQUARD », perdu en mer avec son aéronaute Alexandre PRINCE au large de FALMOUTH, provenant du sac retrouvé sur l'île de Bryler le 20 décembre.



(2) Cachet PARIS SC du 20 novembre 1870 sur lettre formule « par ballon monté » affranchie par paire du 10 c Empire Lauré N° 28 à destination de SAINT AOUT (Indre). Pli transporté par le ballon « l'ARCHIMÈDE ». Parti de la gare d'Orléans à Paris le 21 novembre, ce fut le premier ballon du siège à atterrir en HOLLANDE, après 6 heures de vol.

HISTOIRE POSTALE

(Suite)

(3) Cachet PARIS SC du 5 janvier 1871 sur lettre - journal « la Gazette des Absents » N°23 pour BRUXELLES affranchie par un 30 centimes empire lauré N°30. Grand cachet rouge PD (payé jusqu'à destination). Cachets d'arrivée en Belgique du 11 janvier 1871.

Pli transporté par le ballon « le DUQUESNE ». Parti de PARIS le 9 janvier, ce ballon avait été muni d'hélices sur la nacelle pour tenter de le diriger...Ce fut un échec. Le ballon dût atterrir près de LUDES dans la Marne, en pleine zone envahie par les Prussiens. Les sacs de dépêches furent vidés et le courrier, dissimulé dans des paniers de champagne de la célèbre maison POMMERY, put être acheminé jusqu'à REIMS avant d'être distribué.



(4) Cachet PARIS SC du 11 novembre 1870 sur lettre-journal « la Gazette des Absents N° 7 affranchie par 20c empire lauré N°29 pour l'Aveyron. Cachet d'atterrissage de LUZARCHES du 20 novembre.

Pli transporté par le ballon « Le GÉNÉRAL UHRICH » (30ème ballon) parti de Paris dans la nuit du 18 novembre 1870 et arrivé à LUZARCHES le 20 novembre.



.....



(5) Cachet PARIS SC du 7 décembre 70 sur lettre formule « par ballon monté » à destination de BRUXELLES affranchie par 10 c+ 20c Cérés type siège. Pli transporté par le ballon « le GÉNÉRAL RENAULT » parti de Paris le 11 décembre de la gare du Nord et arrivé après 3 heures de vol à BAILLOLET (Seine Inférieure) en zone occupée par les prussiens.

(6) Cachet PARIS SC du 16 décembre 70 sur lettre avec mention manuscrite « par ballon monté » à destination de Bordeaux puis réexpédiée à Biarritz, affranchie par 20 c Cérés, envoyée par le médecin chef de la Garde Nationale Mobile (grand cachet bleu au verso). Pli transporté par le ballon « Le PARMENTIER », parti le 17 décembre de la gare d'Orléans, et arrivé dans la Marne en zone occupée après 8 heures de vol.

II. La resquille : les lettres confiées directement aux aéronautes.

La confiance en la Poste « normale » fut vite limitée, surtout au début du siège qui voyait s'accumuler des milliers de lettres en souffrance. Certains expéditeurs privilégiés, plutôt que remettre leur courrier à un bureau de poste, préférèrent confier leurs lettres « aux bons soins d'un aéronaute » ou éventuellement d'un passager. Ces plis confiés sont rares, les aéronautes ne pouvant porter sur eux que quelques plis.

Affranchis normalement, ils se caractérisent par l'absence de cachet de départ de Paris. L'oblitération des timbres était réalisée lors du dépôt du pli soit au bureau le plus proche de l'atterrissage, soit à un bureau ambulant de la poste ferroviaire, soit à Tours ou à Bordeaux (sièges successifs de la délégation du Gouvernement où les aéronautes avaient l'obligation de se rendre pour remettre les dépêches officielles). La lecture du pli apporte souvent des informations précieuses.

HISTOIRE POSTALE

(Suite et fin)

En voici quelques exemples :



(7) Pli daté de Paris du 30 septembre 1870 pour Lubersac (Corrèze). L'expéditeur, directeur de la Banque Centrale Autrichienne, écrit « comme autrefois, je fais en sorte que par protection cette lettre vous parvienne. La masse de lettres protégées est telle que ce sont celles qui auront le plus fort appui qui «partiront» Oblitération : cachet à date ambulant **Lille à Paris du 8 octobre 70**. Arrivée le 10 octobre à Lubersac. Pli confié à l'aéronaute du « **GEORGE SAND** », ballon qui ne transportait pas de courrier ordinaire.



(8) Lettre datée de Paris du 17 octobre 1870 pour **SAINT BRIEUC**, affranchie par paire du 10 c Empire Lauré, oblitérée par cachet de **TOURS** du 21 octobre 70. Arrivée le 23 octobre à **ST BRIEUC**. Pli confié à **NADAL**, aéronaute du « **VICTOR-HUGO** », parti le 18, arrivé à **VIC /Aisne** après 8h de vol.



(9) Lettre sans mention par ballon monté, avec date manuscrite de Paris le 23 octobre 1870, pour Etoile (Drôme). Affranchissement par 20 c Empire lauré oblitéré par losange de points LM 2ème (ambulant Lyon à Marseille) Cachet de passage du convoyeur station de Pontarlier (24) à Dole du 30 octobre.

Au verso cachets d'arrivée dans la Drôme du 30 et 31 octobre 1870.

On peut lire dans le texte : « je remets cette lettre à un capitaine de la mobile dont le commandant part en ballon... »

Pli confié au commandant LE BOUEDEC, officier de la Garde Nationale Mobile, passager du ballon « Le MONTGOLFIER », parti de Paris le 25 octobre. Prêt à atterrir dans la Meuse, il essuya une vive fusillade. L'aéronaute largua les sacs de dépêches en guise de lest, qui furent récupérés par les prussiens. Le ballon poursuivit son vol et atterrit en zone occupée près de MOLSHEIM en Alsace.

Après de multiples et dangereuses péripéties, le Cdt LE BOUEDEC fera 160 km à pied et déposera à PONTARLIER les quelques lettres qui lui avaient été confiées.



(10) Lettre avec mention manuscrite « ballon monté » avec texte daté de Paris du 29 octobre 1870 pour DIEPPE (Seine Inférieure). Affranchissement par 20c Cérés oblitéré du cachet losange ambulant « P la R » (Paris à La Rochelle). Réexpédiée à Bruxelles, elle porte le cachet rouge d'affranchissement insuffisant et de Taxe de 3 décimes. Au verso divers cachets de passage et d'arrivée du 4 au 7/10/70.

Pli confié à l'aéronaute ou au passager du ballon « Le FULTON » qui décolla de la gare d'Orléans le 2 novembre 1870 et atterrit près de CHOLET (Maine et Loire) après 5 h de vol.

L'aéronaute LE GLOARNEC, marin et aérostier improvisé, succombera d'une pneumonie 8 jours après.

Le système décimal en Grande-Bretagne

Michel MONICARD

Le « **Penny black** » fait partie des timbres mythiques dans la tête d'un collectionneur même s'il ne s'intéresse pas directement aux timbres britanniques. Il représente le passage du paiement de l'affranchissement par l'expéditeur en remplacement de son paiement par le destinataire. Il a donc été le premier timbre-poste émis au monde, le 6 mai 1840. **Y&T N° 1**



Le port de la lettre simple d'un poids inférieur à une demi-once pour toute destination dans le Royaume Uni était de 1 penny. Ce mot à un pluriel irrégulier « pence », ce qui apparaît sur tous les premiers timbres émis par la Grande-Bretagne puisque, à l'époque, les faciales étaient écrites en toutes lettres.

La monnaie était la **livre sterling (One Pound – Y&T 42)** divisée en 20 shillings (**Y&T 20**) eux-mêmes divisés en 12 pence chacun. Dans ce système, 1 livre = 20 x 12 = 240 pence.



Y&T N° 42



Y&T N° 20

Pourquoi le penny est-il abrégé sous forme d'un « **d** » ? (**YT 79**)

Le symbole « **d** » provenait d'une transcription du latin « denarius », ancienne monnaie romaine.

Cela explique que les timbres britanniques portaient par exemple **3d** ou **6d** ; ce dernier montant représentait donc la moitié d'un shilling. (**YT 100**)



Y&T N° 79



Y&T N° 100

...

Lorsque la valeur faciale atteignait un shilling, cela était noté **1'** (YT276) ou bien en toutes lettres : ONE SHILLING. (YT105)



Y&T N° 276



Y&T N° 105

Toute valeur indiquant des montants supérieurs à un shilling était notée de la même façon, par exemple **1'3** ou **1'6** qui correspondaient donc respectivement à un shilling et trois pence ou un shilling et six pence. (YT 278)



Y&T N° 278

Figurant sur le premier timbre britannique émis en 1840, ce système monétaire a été maintenu jusqu'au 15 février 1971. Par conséquent, il a perduré sur les timbres et dans la vie courante pendant plus de 130 ans et l'année 2021 marque le 40^{ème} anniversaire de l'introduction du système décimal en Grande-Bretagne, y compris dans les tarifs postaux.

La décimalisation de la monnaie a totalement chamboulé les habitudes des britanniques, qui n'avaient aucun problème pour additionner des prix avec un système à base douze. Les prix affichés en « nouveaux pence » à partir du 15 février 1971 ne représentaient plus rien pour eux et, naturellement, il en était de même pour les tarifs postaux. Nous pouvons nous rappeler le désarroi ressenti en France lors du remplacement du franc par l'euro en 2002.

Le système décimal en Grande-Bretagne

(Suite et fin)



Pour distinguer ces « nouveaux pence » des anciens, il a été décidé que les valeurs faciales porteraient un « p » à la place d'un « d ». Désormais il y avait 100 pence dans une livre sterling, et non plus 240. La difficulté de la conversion venait de ce rapport de 2,4 qu'il était délicat d'utiliser devant un prix affiché dans une boutique ou à la poste.

Par exemple, pouvez-vous trouver rapidement à combien de nouveaux pence correspondait un timbre acheté 6d en janvier 1971 ? (La réponse figure à la fin de cet article).

De nos jours, tout le monde parle de « pence » en omettant le terme « nouveaux » car c'est devenu évident et, naturellement, les tarifs postaux ont bien augmenté. L'équivalent d'une « lettre verte » coûte 66 p et une « lettre prioritaire » 85 p.

Réponse : Un timbre à 6d équivalait 2 ½ p.

Précision : Une once vaut environ 28 g.



Une œuvre éphémère sur les vitres de La Poste d'Aix-en-Provence - Rotonde

La Poste d'Aix La Rotonde, a ouvert ses portes le 2 février 2021 et devient le 1er Format Jeune de la Région PACAC.



A cette occasion, Nemo Lemoine, un jeune artiste de l'École de Communication Visuelle d'Aix a habillé les vitrines de l'établissement avec des graphes.



Maria MONTESSORI

Qui est-elle ?

22 000 écoles portent son nom dans le Monde !

Henri POLLASTRINI

Maria MONTESSORI est née près d'Ancône en 1870. Sa grande intelligence lui permet de s'orienter vers différentes matières scientifiques. Bien que son père ait souhaité qu'elle embrasse la carrière d'enseignante, elle choisit la biologie puis la médecine. Elle réussit brillamment son doctorat, ce qui fait d'elle la troisième femme d'Italie à réussir ce type d'examen !

Très vite, elle va visiter les quartiers déshérités de Rome car elle veut réduire l'analphabétisme dans le pays. En cela, elle rejoint sur le terrain les idées de Mussolini ce qui va lui attirer quelques ennuis !

Elle va également se spécialiser dans la neuropsychiatrie infantile et, dans le même temps, en 1907, elle ouvre à Rome la « Casa dei bambini » (la maison des enfants)



En 1926, elle propose sa méthode aux enseignants, méthode qui sera reprise dans le monde entier.

Maria MONTESSORI est connue également pour son engagement dans la cause féminine et les mouvements sociaux. Elle représente l'Italie aux Congrès féministes de Londres en 1898 et Berlin en 1900.

Elle décède en Hollande en 1952

Y&T 2904

Sa méthode pédagogique prend en compte les cinq enveloppes ou dimensions de l'enfant : physiques, intellectuelles, sociales, spirituelles et émotionnelles.

Chaque enfant est considéré comme individu à part entière et a donc un rythme propre.

Y&T 1052



Dans la « **Casa dei Bambini** », les enfants sont regroupés en 3 groupes de 3 à 6 ans, 6 à 9 ans et 9 à 12 ans. Cette répartition favorise l'entraide, le respect, les échanges. Les plus petits imitent les plus grands et les plus grands renforcent les connaissances des plus petits : on assiste en fait, à la mise en place de la vie sociale.

....

En choisissant chaque objet adapté à l'âge, cette pédagogie favorise l'éveil et les sens de l'enfant, l'ouverture au monde et son développement. Il s'organise, repère lui-même ses erreurs et s'autodiscipline.

L'éducateur observe, guide et prépare l'environnement nécessaire. Il instaure « la leçon de silence ». Ce silence qui n'est pas vécu comme une sanction permet, au contraire, aux enfants de se concentrer plus facilement et de se contrôler. Il faut préciser que, pour Maria MONTESSORI, la concentration est préalable à tout apprentissage.

Son visage sur [le billet de 1000 liras italien](#), devient le symbole d'une nouvelle façon d'apprendre.



Il m'a semblé intéressant de partager modestement avec nos lecteurs, cette approche de l'école, passage obligé de cette pédagogie particulière, créée par Marie MONTESSORI qui vise à l'épanouissement de l'Homme et du Citoyen.



« 2 euros » commémoratif

Camille SAINT-SAËNS et La Poste

Très grand compositeur à qui l'on doit, entre autres, quelques airs devenus populaires comme : « *La danse Macabre* », « *Le Carnaval des animaux* », « *Sanson et Dalila* »... **Camille Saint-Saëns** a composé 13 opéras, 5 symphonies, 5 concertos pour piano, 3 pour violon et 2 pour violoncelle, des compositions chorales, des oratorios, de la musique de chambre etc...

C'est aussi un enfant prodige : Premier concert à dix ans, entrée au Conservatoire à 13 ans, prix d'orgue du Conservatoire à 16 ans, nommé organiste à l'église Saint Merri à Paris à 18 ans et enfin nommé organiste à la Madeleine à 22 ans où il restera 22 ans, considérées comme les plus belles années de sa vie. Liszt décrira ainsi Saint-Saëns comme « *le premier organiste du monde* ».

Il compose beaucoup mais aussi il contribue aux nouvelles éditions d'œuvres de Gluck, Mozart, Beethoven et Liszt. Il défend les œuvres de Schumann et d'un Wagner pourtant peu apprécié au Conservatoire de Paris.

En 1867, lors de l'Exposition universelle de Paris, sa cantate « *Les Noces de Prométhée* » est récompensée du premier prix, à l'unanimité et au premier tour du scrutin dans un concours dont le jury est composé de compositeurs aussi réputés que Rossini, Auber, Berlioz, Verdi et Gounod.

Le 25 février 1871, il crée, avec Romain Bussine, la **Société Nationale de Musique**. Le but de celle-ci est de favoriser la diffusion des œuvres écrites par les compositeurs français contemporains, jusqu'alors fortement défavorisés dans les sociétés de concerts français au profit d'œuvres de compositeurs allemands. Parmi les fondateurs de cette association on trouve aussi César Franck, Édouard Lalo et Gabriel Fauré.

Alors pourquoi « Saint Saëns et La Poste » ? et bien voici l'évènement qui a changé le cours de sa vie.



En 1877, à la mort d'Albert Libon, Directeur des Postes, le compositeur son ami, se voit remettre par testament une somme de 100 000 francs, à la fois destinée à rémunérer la composition d'un requiem en sa mémoire (l'opus 54) et à libérer le musicien de ses obligations d'organiste à la Madeleine. Le cours de sa vie en fut modifié totalement. C'est alors qu'il composa un opéra intitulé « *Le Timbre d'Argent* » en hommage à l'ancien Directeur des Postes sauf que le timbre est ... une clochette en argent !

Il se produisit en concert à travers toute l'Europe de Londres à Windsor devant la Reine Victoria et à St Pétersbourg devant Alexandre III puis parcourut les Etats Unis d'Amérique à l'âge de 70 ans pour une tournée mémorable.

En 1908, il compose pour le théâtre sur une demande de Sarah Bernhardt et il fut le premier à composer de la musique de film (en direct bien entendu) pour le cinéma, celle du film « *L'Assassinat du duc de Guise* ».

Ce que l'on sait moins c'est qu'il a toujours été un farouche patriote quittant la France de la Commune pour se réfugier à Londres où il retrouva Gounod et la cantatrice Pauline Viardot et qu'il rendit à l'Allemagne sa Croix pour le Mérite remise par Guillaume II le 15 novembre 1914.

Parmi ses nombreuses distinctions, on peut citer : Président de l'Académie des Beaux-Arts et Grand-Croix de la Légion d'Honneur (la plus haute Dignité dans cet Ordre).

Enfin ce fut un artiste curieux de tout, féru d'Astronomie (capable de traverser toute la France pour se rendre à Burgos en Espagne pour observer une éclipse totale de Soleil le 30 août 1905), d'archéologie, de théâtre, de films et des progrès de l'Industrie naissante lorsqu'il composa en 1900 sa cantate « *Le Feu céleste* », métaphore musicale de la nouvelle Fée électricité, exécutée à l'ouverture de l'Exposition Universelle, à Paris.

Il adorait l'Egypte et l'Algérie où il mourut le 16 décembre 1921.

Un musée créé de son vivant à Dieppe où il s'établit dans les années 1890 lui est consacré avec plus de 15.000 lettres.

Le jeu de Cartes

Yvon ROMERO

Commençons par quelques bases qui sont nécessaires : 52 cartes peuvent être identifiées par les 52 semaines de l'année, de même que les 12 figurines seront rapprochées des 12 mois de l'année.

Enfin les cartes qui font partie des jeux ont bien évidemment été taxées par l'Etat. Leur fabrication était confiée à des « cartiers » et l'impression en reproduction multiple sur un support plan en utilisant la gravure sur bois s'appelle la xylographie.

Passons maintenant aux 4 « signes » qui peuvent être associés, suivant le père jésuite François Ménéstrier, à :

CŒUR



Ecclésiastiques
(Gens de cœur)

PIQUE



Noblesse
militaire et ses
armes

CARREAU



Bourgeoisie : maisons
pavées et fenêtres à
carreaux de verres

TREFLE



Les paysans et
leur culture

4 « Rois »



CHARLEMAGNE
Roi de Cœur



Jules CESAR
Roi de Carreau



ALEXANDRE le
GRAND
Roi de Trèfle



DAVID, 3^{ème} Roi d'Israël
Roi de Pique

4 « Dames »



JUDITH présentant
la tête d'Holopherne
Dame de Cœur



RACHEL
Dame de Carreau



Déesse PALLAS
(ATHENA)
Dame de Pique



* ARGINE (REGINA)
Marie d'Anjou
Dame de Trèfle

....



**LAHIRE, Etienne de
Vignolles, Compagnon
d'armes de Jeanne d'Arc
Valet de coeur**



**HECTOR, Héros de la
Guerre de Troie
Valet de Carreau**



**OGIER DE DANEMARCHE
(L'un des 12 pairs de Charlemagne
comme les douze apôtres ou
Arthur et les Chevaliers
de la Table Ronde)
Valet de Pique**



**LANCELOT du LAC
Valet de Trèfle**

Position des figurines : Tête-bêche depuis 1827 (pour ne pas avoir à retourner les cartes)

En 1806 Arnoux et Amphoux éditent leur portrait de Provence à deux têtes. Cette substitution du double portrait au personnage traditionnel en pied dont il y a des exemples antérieurs mais sans suite a révolutionné l'aspect de la carte moderne autorisé d'abord comme étranger en 1808 sous le nom de portrait belge. Le portrait à deux têtes à coupure horizontale, puis à coupure transversale a été adopté par la Régie en 1827.

Service des Nouveautés Michel MONICARD.

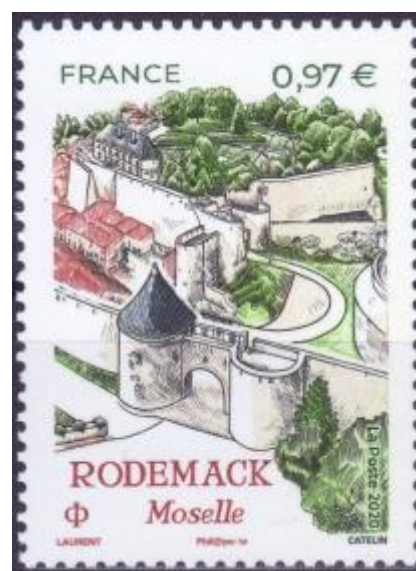
Vous souvenez-vous que cette rubrique dans le N°57 de notre bulletin évoquait un nouveau format de feuille proposé au public ou plutôt aux philatélistes à partir de février 2020 ?

Il y a eu finalement 9 mini-feuilles de timbres français mises en vente au cours de 2020.

Comme on pouvait le pressentir, ce nouveau format est généralisé depuis le 1^{er} janvier 2021 pour toutes les émissions commémoratives. Le format est constant (185 mm x 143 mm), c'est le nombre de timbres à la feuille qui varie selon la taille du timbre.



La tentation pour certains collectionneurs d'acheter une feuille entière de chaque émission est désormais renforcée par l'apparition d'une nouvelle rubrique dans le catalogue Yvert et Tellier de 2021 (page 984) intitulée « Feuillet de France ». L'éditeur annonce déjà la parution d'un album de prestige consacré à ces feuillets... Tout le monde y trouve son compte, sauf le collectionneur. Pour donner un seul exemple, le timbre gravé présentant le village lorrain de Rodemack a été émis en juin 2020 avec une faciale de 0,97 € (montant du tarif international à l'époque) ; acquérir un feuillet de 15 timbres revenait donc à 14,55 €.



....

Chaque abonné aux nouveautés a pris ou prendra livraison de ses émissions avec (beaucoup de) retard vu l'annulation des réunions du dimanche matin imposée par les restrictions sanitaires. Plusieurs adhérents ont été sollicités pour réapprovisionner leur avance. Qu'ils soient ici remerciés pour les chèques déjà reçus. D'autres n'ont pas encore répondu aux demandes d'avance ; merci de le faire rapidement car le montant cumulé des avances, rappelons-le, permet de financer l'achat des émissions auprès de Philaposte et des autres fournisseurs.

Outre la généralisation des mini-feuilles, un autre changement risque de toucher les usagers de *La Poste* et donc les abonnés aux Nouveautés. Dans un entretien accordé à France Inter le 27 février dernier, Philippe Wahl, PDG du groupe *La Poste*, a révélé que la **Marianne rouge à validité permanente** devenait de moins en moins utile.



La caractéristique fondamentale du timbre rouge est de coûter plus cher (actuellement 1,28 €) que le timbre vert (1,08 €) et de rendre un service qui est de plus en plus remplacé par les nouveaux moyens de communication (SMS, email, téléphone et toutes sortes d'applications). Ces derniers transmettent l'information immédiatement ou presque alors que la lettre affranchie avec un timbre rouge doit être distribuée à J+1. Actuellement, les TVP rouges ne représentent plus que 5% des timbres vendus.

La bonne nouvelle pour nous philatélistes, c'est que tous les timbres commémoratifs pour l'affranchissement intérieur devraient porter une faciale à 1,08 € puisque ceux à 1,28 € devraient disparaître. Mais quelle sera l'ampleur de la prochaine augmentation des tarifs ?

L'École (Henri POLLASTRINI)

Je vais bientôt aller à l'école, alors mon papa a commencé à m'en parler. Il y a très longtemps, pour communiquer, les hommes ont inventé l'écriture. Les Egyptiens utilisaient les hiéroglyphes. C'est **CHAMPOLLION**, le premier, qui arrive à les déchiffrer.



France - Y&T 1972 – N° 1734

Mais, pas tout le monde n'avait accès à la lecture et à l'écriture.....
..... et seules quelques personnes avait ce pouvoir : scribes, écrivains publics (Peut-être comme ce monsieur qui est représenté par le timbre d'Israël ci-contre).



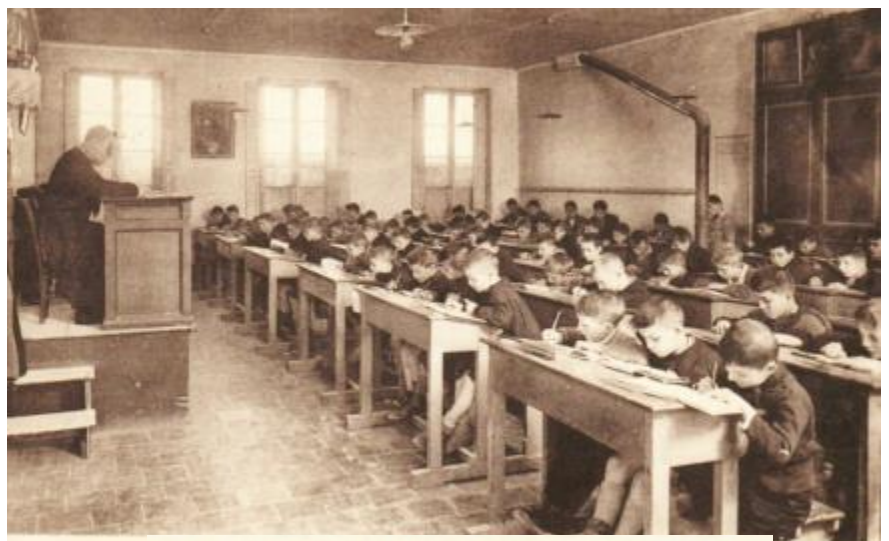
Israël - Y&T 1979 – N° 742



On dit que **c'est Charlemagne** qui a inventé l'école. Pendant son règne, on assiste à une véritable renaissance culturelle et il crée l'école du Palais. On peut bien lui consacrer une enveloppe « Premier jour d'émission ».

France – Y&T 1966 – N° 1497

Jusqu'au début du 19^{ème} siècle, l'école était **sous l'autorité de l'église**. Les témoignages venant des époques antérieures nous montrent des enfants ou adolescents en situation d'apprentissage avec des religieux.



MARSEILLE : Oratoire Saint-Léon

Salle d'Etude des écoliers

.....

Le 18 juin 1833, François GUIZOT, ministre de l'instruction publique de LOUIS-PHILIPPE, fait voter une loi qui affirme le principe communal de l'instruction primaire. Mais il faut attendre 1881 puis 1882 pour que Jules FERRY fasse voter les lois qui rendent l'école publique gratuite, obligatoire et laïque.



Jules FERRY 1951- Y&T N° 880



Les écoliers du début du siècle n'avaient pas la même allure que les écoliers d'aujourd'hui !



AIX EN PROVENCE – Ecole Normale

L'enseignement est dispensé par les instituteurs.

Les Maitres et les Maitresses étaient formés dans les écoles normales ouvertes dans chaque département.

Maintenant, la formation des « Instits » est dispensée dans les I.U.F.M.

L'École (Suite)

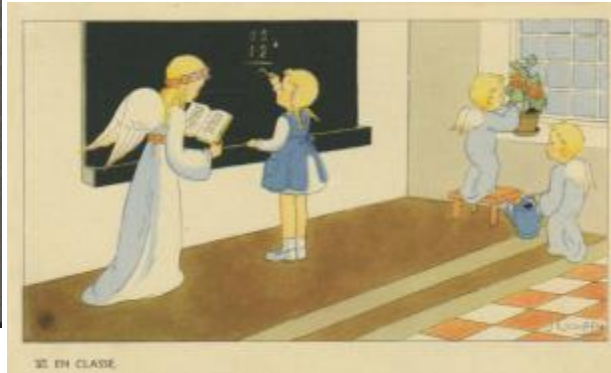
A l'école, je vais apprendre à écrire...



PAYS-BAS 1978

A lire...

...A faire des additions



GUINÉE 1962

Les écoles sont mises en valeur dans divers pays...



La HAUTE-VOLTA
et son plan d'enseignement



La République Islamique
de MAURITANIE



République Populaire du CONGO
La rentrée des Classes

Si l'éducation est le problème de chaque pays, il peut être porté à l'échelle d'un continent....

...La conférence interafricaine des ministres de l'éducation nationale en témoigne ! Il existe aussi, « l'Année internationale de l'éducation »



CUBA 1970



HAUTE-VOLTA 1970

.....

Comment ne pas parler d'alphabétisation ?

Mon papa m'a dit : « La connaissance est une des clefs de la Liberté »



SENEGAL 1977



En France, quand un enfant rentre à l'école, il va d'abord en « Maternelle ». Elle est un modèle pour beaucoup de Pays. **Pauline KERGOMARD (1838 – 1925)** en est une des fondatrices.

On peut terminer ses études par une grande école comme **l'École Centrale de Paris** (ci-dessous).



Ou d'autres en France,



... ou à l'étranger



L'École (Suite et fin)

L'école, ça se fête !



Voilà ! On arrive à la fin de l'histoire de mon papa. Il m'a dit qu'il avait encore beaucoup de choses à me raconter mais, ce sera pour une autre fois. Maintenant, j'ai besoin de récréation.



Je vais pouvoir
jouer à la
marelle
ou.....
.....à
L'école

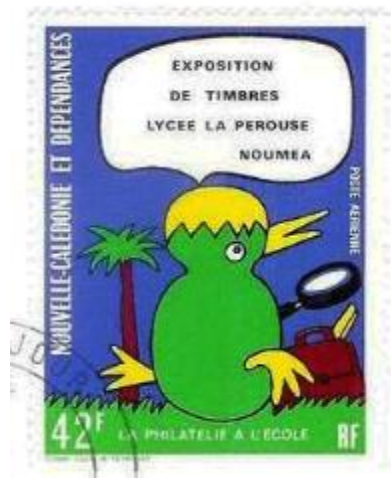


.....

Et puis, dans mon école, oui !... il y a un club Philatélique...



.... Je pourrais toujours aller m'y inscrire.



J'allais oublier de vous parler des vignettes de l'école : leur vente permet de récupérer de l'argent pour les œuvres de l'école.



Les BANTOUSTANS

(François MARTIN)

Les bantoustans, ce sont les régions créées durant la période d'**apartheid** en **Afrique du Sud** et au **Sud-Ouest africain**, réservées aux populations **noires**, qui jouissaient à des degrés divers d'une certaine autonomie.

Le terme *bantoustan* provient de l'accolement du mot « **bantou** » signifiant « gens, peuple » au suffixe **persan** « *stan* », signifiant « terre de ». Bantoustan signifie donc la « terre des peuples ».

La création de territoires réservés aux noirs et la séparation avec les blancs naît au **XVII^{ème} siècle** avec la première délimitation des terres gérées par la **Compagnie néerlandaise des Indes orientales**.

Bien avant que le **Parti National** arrive au pouvoir en **1948** et que la politique d'**apartheid** soit mise en place, des réserves ont déjà été établies et officiellement reconnues par l'État sud-africain en **1913** et en **1936** afin de séparer les populations noires des populations blanches.

Une commission, mise en place par le gouvernement de **Jan Smuts**, préconise une libéralisation du système racial.

La Commission des lois indigènes (Native Laws Commission), fut nommée par le gouvernement d'**Afrique du Sud** en **1946**, pour étudier les changements à apporter au système de ségrégation raciale qui prévalait à ce moment, en commençant par **l'abolition des réserves ethniques** ainsi que la fin du contrôle rigoureux des travailleurs migrants.

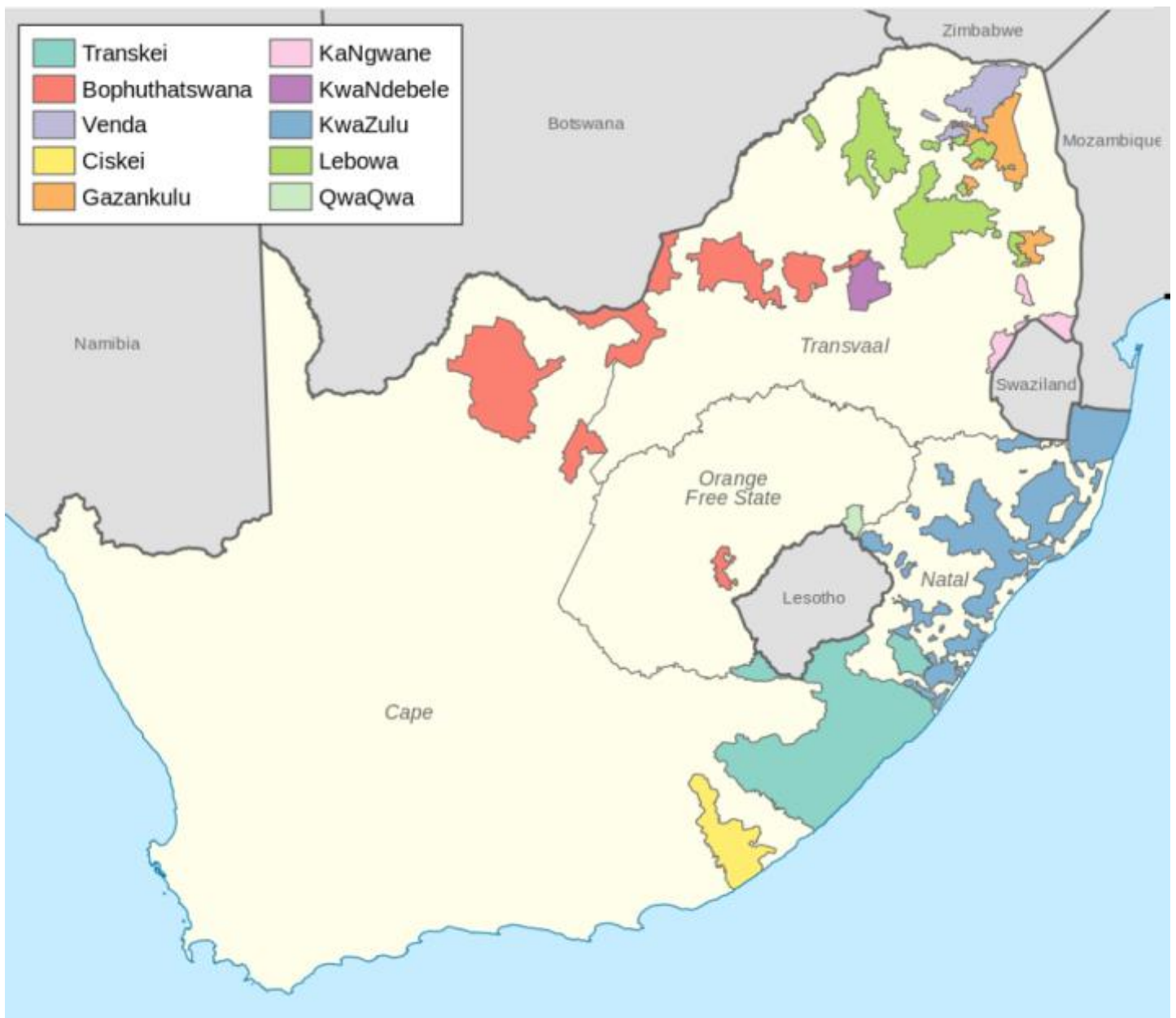
Mais l'arrivée au pouvoir en **1948** du **Parti National** entraîne la mise en place d'une politique bien plus rigoureuse : **l'apartheid** !

Le nouveau ministre chargé des affaires des indigènes **Hendrik Frensch Verwoerd** se fonde sur les recommandations de la commission Sauer (qui préconise un renforcement de la ségrégation) pour introduire une série de mesures qui permettraient, en excluant les populations noires, de rendre les blancs majoritaires en **Afrique du Sud**. La future création des bantoustans est la principale mesure adoptée et a pour conséquence de retirer la **citoyenneté** sud-africaine aux peuples disposant d'un territoire pour leur donner la citoyenneté de leur bantoustan. Le fait de soustraire artificiellement la population noire à la population sud-africaine permet ainsi de rendre les blancs majoritaires.



.....

En 1951, le gouvernement de **Daniel François Malan** décrète le « Bantu Authorities Act » qui instaure les bantoustans alloués aux différents groupes ethniques d'**Afrique du Sud**. Au total, 13 % de la superficie du pays sont occupés par ces bantoustans, le reste étant réservé à la population blanche. Les chefs tribaux locaux sont priés de coopérer au bon fonctionnement des bantoustans sous peine d'être déposés. Une petite élite noire riche émergente, parce qu'elle trouve un intérêt à la préservation des bantoustans et des structures traditionnelles, influence leur gouvernement afin d'assurer la stabilité politique, avec l'appui de l'**Afrique du Sud**.



Les BANTOUSTANS

(Suite et fin)



...et Nelson MANDELA

Nelson Mandela est né le 18 juillet 1918 au sein d'une famille bantoue, en Union d'Afrique du Sud. Il est connu pour être un homme politique aux commandes de la lutte contre l'apartheid, ce qui le mène d'abord à la lutte pacifique contre l'oppression. Puis suite au massacre de manifestants pour les droits des Noirs à Sharpeville en 1960, quand l'ANC ou African National Congress auquel appartient Nelson Mandela est interdit, il commence à soutenir la lutte clandestine et la prise des armes. Condamné en 1964 à la prison à vie, il restera incarcéré 27 ans... mais toujours aussi populaire, sera élu le 27 avril 1994 à la présidence de son pays quelques années seulement après sa sortie de prison. Il devient alors le premier président noir d'Afrique du Sud, pour un seul mandat présidentiel, jusqu'en 1999. Toute son existence s'est articulée autour du combat contre la ségrégation raciale. Pour cela, **il obtiendra le Prix Nobel de la paix en 1993**. Vers la fin de sa vie, il ne participe plus à la vie politique mais se tourne vers des associations caritatives. **Nelson Mandela s'éteint le 5 décembre 2013, à 95 ans.**



Sommaire

Edito.....	P. 0 & 1
Fresque Marianne.....	P. 2
Humour.....	P. 3
Histoire Postale.....	P. 4 à 9
Le Système décimal en Grande-Bretagne.....	P. 10 à 12
Histoire Postale.....	P. 10 à 12
Œuvre éphémère.....	P 13
Maria MONTESSORI.....	P. 14 et 15
Camille SAINT-SAËNS et la Poste.....	P. 16 et 17
Les cartes à jouer.....	P. 18 et 19
Service des nouveautés.....	P. 20 et 21
L'Ecole.....	P. 22 à 27
Les BANTOUSTANS.....	P. 28 à 31

Notre partenaire



PhilAix Contact N° 59 - ASSOCIATION PHILATÉLIQUE DU PAYS d'AIX

150 exemplaires – JUIN 2021

Rédaction : François MARTIN

Permanence de l' A.P.P.A. : le dimanche de 10h à 12h
Mairie annexe du Pont de l'Arc – 13090 AIX-EN-PROVENCE

Permanence de la Section de Luynes : le samedi de 14h00 à 15h30
Maison des Associations – Place Albertin – 12080 LUYNES

A.P.P.A. : Association fondée en 1943
(fédérée en 1944 sous le N° 192)

Adresse postale : Résidence Val Saint-Jean – D – 39 Avenue Jules Ferry
13100 Aix-en-Provence

e-mail contact@philatélie-aix.fr – Site INTERNET : <http://philatélie-aix.fr>

Nos prochains Rendez-Vous Philatéliques

SAMEDI 25 ET DIMANCHE 26 SEPTEMBRE 2021

75^{ème} FÊTE DU TIMBRE Â AIX EN PROVENCE

Thème : La voiture et le cinéma « Le gendarme de Saint-Tropez »

Fête du Timbre® 2021

Aix en Provence



**18^{ème} SALON
TOUTES COLLECTIONS
DU PAYS D'AIX
DIMANCHE 17 OCTOBRE 2021
9h30 à 17h00
SAINT-CANNAT
Salle du 4 septembre
Entrée et parking gratuits**



**Renseignements - courriel : contact@philatelie-aix.fr
site internet : <http://philatelie-aix.fr>**



COMMENT ÇA VA CE MATIN ?

Beethoven : En sourdine

Camus : La question est absurde

Casanova : Tout le plaisir est pour moi

Cyrano de Bergerac : A vue de nez, bien

D'Alembert et Diderot : Impossible de répondre en deux mots

Darwin : On s'adapte

Descartes : Bien, je pense,

Dracula : J'ai de la veine

Einstein : Relativement bien

Franklin : Du tonnerre !

Freud : Et vous ?

Galilée : Ça tourne rond

Hegel : Au total, bien

Hippocrate : Tant qu'on a la santé

Kant : Question critique

Léonard de Vinci : (se contente de sourire)

Marat : Ça baigne

Marie Curie : Je suis radieuse

Marx : Ça ira mieux demain

Newton : La question qui tombe à pic

Nietzsche : Par-delà le bien, merci,

Œdipe : La question est complexe

Paganini : Allegro ma non troppo

Pascal : Bien, je parie

Picasso : Ça dépend des périodes

Poe : Extraordinairement bien

Proust : Donnons du temps au temps

Pythagore : Tout est d'équerre

Robespierre : Vous perdez la tête ?

Sade : Foutrement bien !

Schopenhauer : Ce n'est pas la volonté qui me manque

Socrate : Je ne sais pas

Spinoza : Bien, en substance

Vivaldi : Ça dépend des saisons

